



SÅ HÄR INSTALLERAR DU PROGRAMMEN:

1 Installationen kan bara göras i Windows.
2 I programstyrning väljs punkten "Kör" från "Arkiv"-menyn, i Windows 95 väljs "Kör" från start-knappen. Klicka dig fram till A-enheten och välj filen "K" och klicka på "OK".
3 Följ instruktionerna på skärmen.

SÅ RADERAS PROGRAMMEN:
1 Sätt i K-disketten och kör installationsprogrammet igen.
2 Klicka på "installera några av programmen".
3 Välj punkten "radera program" och följ instruktionerna på skärmen.

VAD ÄR SHAREWARE? Programmen, som finns på K-disketten, är antingen "freeware", som kan användas helt fritt, eller "shareware", Det sistnämnda är gratis under en tid men måste sedan registreras hos upphovsmannen. Närmare upplysningar finns på programmen. Om du bestämmer dig för att inte utnyttja programmet så är det bara att sluta använda det, eller helt enkelt radera det.

Alla program har testats mot alla kända typer av virus. Komputer för alla kan inte hållas ansvarig för fel som uppstår under installation eller användning.



Se sidan 54

PC:n håller reda på din musik

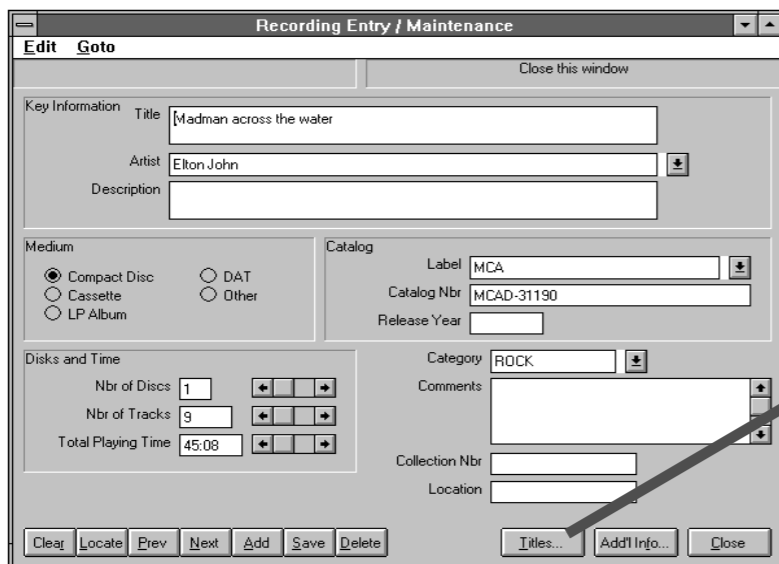
CD-Base är ett databasprogram, som du naturligtvis först och främst kan använda till att katalogisera dina CD-skivor med – men CD-Base kan göra mycket mer än så.

Du kan t ex skriva in nästan precis hur mycket information om din

musik du vill och därefter använda programmets mycket detaljerade sökfunktion för att finna rätt låtar till festbandet.

Och när du vill ta med dig information om din musik ut ur huset, kan du skriva ut alla de upplysningar du behöver.

SÅ HÄR SKAPAR OCH REDIGERAR DU LISTAN ÖVER DINA SKIVOR



1 Välj "New" från meny-punkten "File" i huvud-fönstret. Det ger dig en ny lista, där du kan skriva in din egen musik.

2 Välj "Recording Entry/Main..." från Edit. Du får fram detta fönstret, där du skriver in all information om varje skiva. Klicka "Add", när du är färdig med att skriva in en skiva. "Save"-knappen använder du, när du senare ändrar eller tillför upplysningar. När du har klickat på "Add" och ska skriva in en ny skiva, rensar du alla fält genom att klicka på "Clear".

3 Klicka "Close", när du är färdig med att skriva in skivorna. I huvud-fönstret ska du därefter gå upp i "File", välja "Save As...", ge din skiv-lista ett namn och klicka "OK".

STÄLL IN CD-BASE EFTER DINA BEHOV

- Options**
- 1 **Sort...**
Sort **Now**
 - Register CDProW...
 - 3 **Automatic Config Save**
 - 4 **Save Config Now**
 - 5 **Load Last File**
 - 6 **Default Categories**
 - 2 **Auto Calculate Total Time**

CD-Base har en rad olika inställningar, som du kan ändra, så att de passar just dig. De flesta av inställningarna hittar du under menyen "Options" i huvudfönstret. De två första är de viktigaste.

1 Här bestämmer du om din skivlista i huvudfönstret ska ställas upp efter artist, titel, musikstil eller annat.

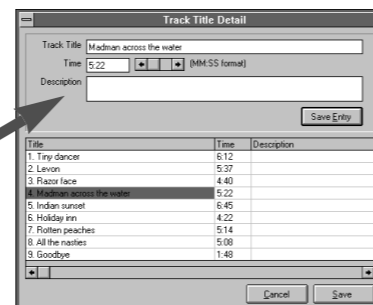
2 I fönstret där du skriver in en plattas sångtext, kan du även skriva in låtarnas tider. Slår du på denna funktion räknar CD-Base själv ut hur lång tid hela plattan varar genom att lägga samman alla låtarnas tider – eller så kan du själv skriva in det.

Dessutom kan du bestämma hur utskriften av din skivlista ska se ut. (Det förklaras på annan plats här på sidan.)

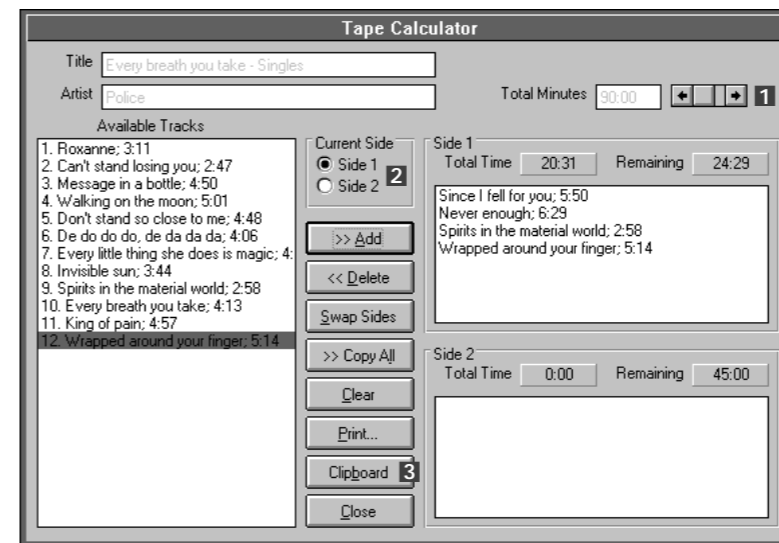
3 Om du har slagit på denna funktion kommer CD-Base ihåg, när du ändrar något i inställningarna, eller så kan du själv spara ändringarna med: 4.

5 Om denna funktion är påslagen startar CD-Base med den skivlista du använde senast.

6 Om denna funktion är avslagen kan du i "Record Entry"-fönstret bara välja mellan dina egna musikkategorier. I annat fall kan du använda alla kategorier som redan finns i CD-Base.



I detta fönster kan du skriva in information om skivans alla spår. Klicka på "Save Entry", varje gång du har skrivit in en kommentar till en låt. Klicka på "Save", när du är färdig. Genom att klicka på "Add'l Info..." får du fram ett tredje fönster, där du bl a kan skriva in speciella sökord – hur mycket skivan kostade eller dirigentens namn på en klassisk skiva, osv.



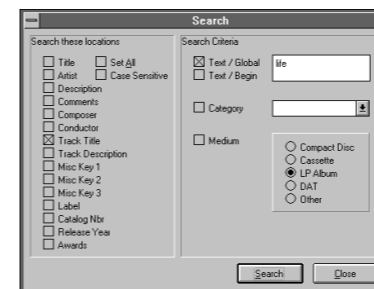
När du ska spela in musik på band kan Calculator-funktionen räkna ut hur mycket plats det finns kvar på en sida av bandet.

1 I huvudfönstret ska du första markera en skiva du vill spela av. Gå sedan upp i "Edit", och välj "Calculator". Du får fram detta fönster.
2 I fönstret till vänster markerar du den sång du vill spela in. Klicka på "Add" för att få in låten på listan i det högra fönstret.
3 Om du vill ha låtar från flera olika skivor klickar du på "Close". De låtar du redan har valt blir kvar på listan, även om du stänger fönstret. Åter i huvudfönstret markerar du den nästa skivan som du ska spela från och väljer åter "Calculator" från "Edit"-menypunkten.

Knappförklaring:

1 Använd pilarna för att ställa in hur långt ditt band är.
2 Skifta mellan att spela in låtar på bandets sidor genom att klicka på "Side 1" eller "Side 2".
3 Klicka här för att få listan över de sånger, du vill spela in, i ett ordbehandlingsprogram. Gå därefter ut ur CD-Base, och starta t ex Word. Håll nere Control-knappen och tryck V, så får du listan dit.

SÅ HÄR SÖKER DU I CD-BASE



CD-Base söker i allt som du har skrivit om en skiva – från artisten till dina egna kommentarer om varje enskild låt. Du får fram sökfönstret genom att gå upp till "Edit" i huvudfönstret och välja "Start Search".

Du berättar för CD-Base var programmet ska söka, genom att sätta

kruss i fälten. Du ska kryssa i ett av fälten till höger och i regel också minst ett av fälten till vänster. Det är enklast att kryssa i "Set All" – för då blir alla fälten till vänster automatiskt ikryssade.

Om du kryssar i rutan "Case Sensitive", skiljer programmet mellan om du använder stora eller små bokstäver. Det är oftast smartast att låta bli att använda detta fält.

Ett kryss i "Text/Global" betyder, att CD-Base tittar på alla ord i de fält du ber programmet att söka i. Med ett kryss i "Text/Begin" ser programmet bara på det första ordet.

Du kan söka mycket noggrant genom att bara sätta kryss i ett enda fält eller i få av fälten i listan till vänster. Om du t ex kryssar i "Track Title" och "Text/- Global" samt skriver "life", får du fram alla skivor som har en sång med ordet "life" i titeln.

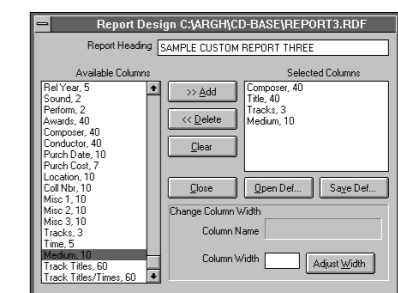
SÅ HÄR HITTAR DU SNABBT LÅTARNA TILL FESTBANDET

Du kan snabbt skapa det perfekta festbandet genom att använda Calculator och några av CD-Bases andra funktioner samtidigt:

Ge en kommentar till varje låt i fältet "Description" i "Track Titles"-fönstret. Använd ett kodord, du lätt kan minnas, t ex DANS. När du ska sätta ihop ditt band med party-musik och bara har 3 minuter kvar på ena sidan, kan du söka efter "Dans. 3:00".

Du ska vara noggrann när du skriver in text i "Description": Sökfunktionen reagerar bara om de tecken du söker på står i precis samma ordningsföljd: Om du har skrivit ">3:30. Fest." och söker på "Fest. >3:30", får du inte upp något.

TA MED DATABASEN I VÄSKAN



Du kan själv välja, vilka av alla upplysningar om din musik, som du vill skriva ut. Det gör du så här:

1 I huvudfönstret går du upp till meny-punkten "File" och väljer "Print".
2 I det fönster du nu får fram ska du klicka på "Report Design".
3 Du får fram detta fönster, där du ska välja vilka upplysningar du vill skriva ut. Markera ett ämne i listan till vänster, och klicka på "Add".
4 Klicka på "Close", när du är färdig. Det tar dig tillbaka till det första fönstret, där du nu klickar på "Print".

Om du ofta vill skriva ut information från samma kategorier, kan du spara en lista, så att du inte behöver markera och klicka "Add" varje gång. När dina upplysningar står i fönstret till höger klickar du på "Save Def...". Det öppnar ett fönster, där du ska ge listan ett namn. Gör det, och klicka "OK". Nu kan du öppna din lista i "Open Def...".



OBS
INTE TILL
WINDOWS
95

Lätta stilar

Fontmonster är ett smart litet program, som lätt kan både installera och avinstallera typsnitt och hjälpa dig med problem, som har med Windows typsnitt att göra.

Stilar kan se mycket olika ut och vara olika snygga – det finns en för varje smak. Ofta kan du också gratis komma över många typsnitt – t ex

har det funnits en del på *Komputer för allas* K-disketter.

Men det kan också medföra problem i Windows. Om du har riktigt många stilar installerade på din dator, börjar det nämligen ta längre tid för att starta Windows. Du kan också märka att några program går långsamt. Men tack vare Fontmonster kan du slippa dessa problem. Pro-

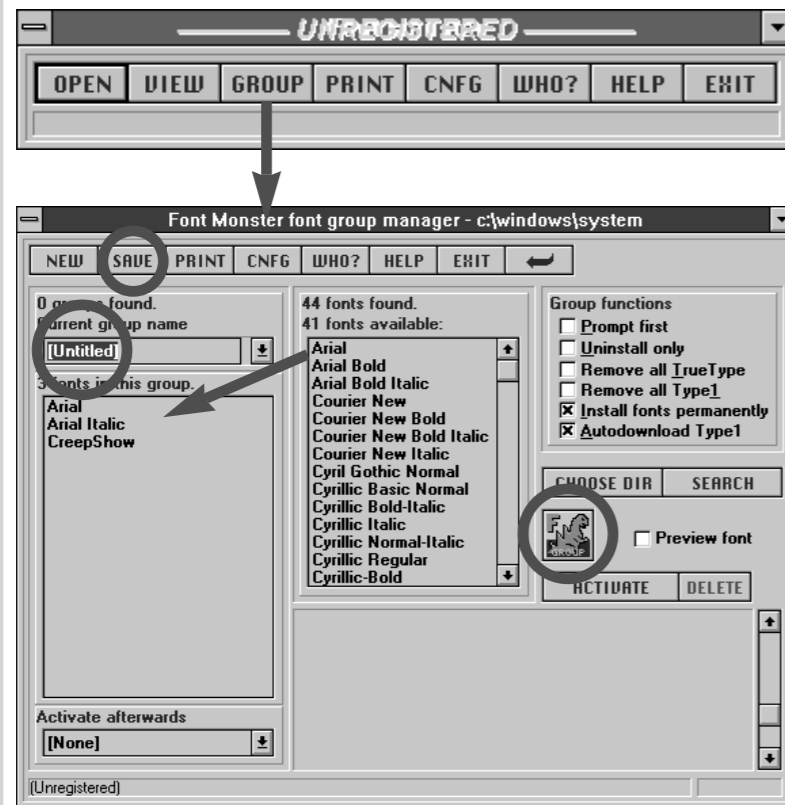
grammet kan nämligen skapa olika stilgrupper, som du installerar när du ska använda dem och avinstallerar när du är färdig med dem.

Du kan t ex skapa en grupp med typsnitt, som du använder i ditt arbete vid datorn och en annan för mer festliga tillfällen t ex inbjudningskort.

Fontmonster upprättar en ikon för varje grupp. Den klickar du på när du precis ska till att använda stilarna. När du sedan klickar på nästa grupp, avinstalleras den första gruppen automatiskt.

SÅ HÄR GÖR DU GRUPPER AV STILARNA

- 1 Klicka först på knappen "Group" i huvudfönstret. Du får då upp detta fönster.
- 2 I listan till höger dubbelklickar du på de stilar, som du gärna vill samla i en grupp för sig.
- 3 När du är färdig, skriver du in ett namn på gruppen i fönstret, där det står "Untitled", och klickar därefter på "Save".
- 4 Till sist klickar du på knappen med Fontmonster-symbolen – det ger din nya grupp en ikon på skrivbordet.



SÅ HÄR TITTAR DU PÅ NYA STILAR



1 Klicka först på knappen "View" i Fontmonsters lilla huvudfönster.



2 Du får fram detta fönster. Klicka på "Open". I nästa fönster väljer du en stil i listan till vänster och klickar "OK".

Knappförklaring:
 1 Om du klickar här får du fram ett fönster där du kan se alla bokstäverna i en stil åt gången. Du får fram nästa bokstav genom att klicka på balken med de två pilarna.
 2 Här får du ett litet fönster med ett stilprov från det typsnitt du har öppnat. På detta sätt kan du sammanföra flera stilar med varandra.
 3 Här kan du se samtliga tecken i ett typsnitt – inklusive alla specialtecken som snabel-a, registrerat varumärke, spanskt frågetecken (som är upp-och-ner) och så vidare.
 4 Denna knapp för dig tillbaka till Fontmonsters huvudfönster.



Fiska på PC:n

WinFish kan stilla den värsta längtan efter att få kasta ut fiskelinan i ett verkligt fiskevatten. Programmet är en liten

fisketurs-simulering, som – enkelt beskrivet – går ut på att få fiskarna att nappa på kroken, genom att välja rätt kombination av fluga och lina.

Programmet har dessutom en inbyggd fiskepolis som håller ett öga på att du inte tar hem fiskar, som är för små.

I denna shareware-version fiskar du i en flod i den amerikanska Yosemite Park, men om du betalar för programmet, får du flera fiskeställen att välja emellan.

SÅ HÄR GÖR DU:



Knappförklaring:
 1 Här hittar du Hjälpfunktionen och listan över de största fångsterna. Du återvänder till huvudfönstret genom att klicka på knappen "Go Fishing".
 2 Avsluta WinFish.
 3 Fiskekurvan. Här kan du se alla fiskar, som du har fångat.

1 Först ska du välja vilken fluga och vilken typ av fiskelinan du vill använda. Klicka på "FlyBox". I "FlyBox"-fönstret klickar du på den fluga och lina du vill ha. "Floating line" använder du tillsammans med torra flugor ("dry flies") – "sinking line" tillsammans med alla andra flugor. Klicka på "Close FlyBox", när du har valt. Du kan se temperaturen i fiskevattnet (i Fahrenheit) i det ena svarta fönstret till höger. Om det är varmt är fiskarna djupare ner och nappar ej på flugor på ytan.

2 Nu ska du fiska. Med knapparna "Pan Left" och "Pan Right" bestämmer du, hur långt upp- eller nedför floden du ska kasta ut linan.

3 Klicka på "Cast". Nu kastas din lina ut. I fönstret "Line Out (ft.)" kan du se, hur långt din lina har kommit ut – räknat i fot. (En fot är ca 30 cm) Linan ska ut minst åtta fot och kan komma upp till 40 fot ut. När du kastar ut linan kommer det att stå "Casting..." istället för "Cast". När du tycker att linan är tillräckligt långt ute, klickar du åter på "Casting..."-knappen.

4 Nu ska du bara låta linan löpa ner längs floden och vänta på napp. Du kan få ut längre lina genom att klicka på "Reel Out". När du får napp, kommer det att stå "BITE" istället för "Pan left/right". Klicka på knappen "Set Hook" för att få fisken på kroken. Du har bara några få sekunder på dig!

5 Du drar in fisken genom att klicka på "Reel In". Samtidigt ska du hålla ett öga på den blå "Time Left"-balken och den röda "Line Tension"-balken: "Time Left" visar, hur mycket tid du har kvar. Om du inte klickar snabbt nog på "Reel In", spottar fisken ut din fluga igen, och du får börja om. "Line Tension" visar, hur hårt spänd din fiskelinan är. Om du drar in den för snabbt, går den av. Och om du gör det för långsamt, spottar fisken ut kroken. Både "Time Left-" och "Line Tension"-balkarna ska vara helt till höger eller vänster för att du ska misstata din fisk.

6 När du har fångat din fisk, kommer detta fönster upp. Genom att klicka på "View regulations" kan du se, om din fisk har en lovlig storlek och hur många av den här sortens fiskar det finns. Om du är nöjd med din fångst lägger du den i fiskehinken genom att klicka på "Put Fish In Creel". Låt bli att behålla olovlig fisk – för eller senare kommer fiskepolisens och avbryter din fisketur samt konfiskerar din fångst.